



D. R. ©. INTERLINE Instituto de Estudios Superiores, con domicilio en 20 de noviembre 316 Sur, Centro, C.P. 67480, Cadereyta Jiménez, N. L.

(Agosto 2020)

Teléfonos: 52 (828) 284 60 60 y 284 68 60.

Página web: www.interline.edu.mx

Correo electrónico: interline@interline.mx

“Se prohíbe la reproducción total o parcial de este documento por cualquier medio sin previo y expreso consentimiento por escrito de INTERLINE Instituto de Estudios Superiores a cualquier persona y actividad que sean ajenas al mismo”.

Dirección General, Lic. Alberto Marroquín Leal.

Coordinación y asesoría, Lic. Sérvulo Anzola Rojas.

Colaboradores, Ángela Cortés Martínez.



PROGRAMA ESTRATÉGICO DE INTELIGENCIA EMOCIONAL

CONTENIDO

INTRODUCCIÓN

- I. JUSTIFICACIÓN
- II. PROGRAMA ESTRATÉGICO DE INTELIGENCIA EMOCIONAL
 - A. OBJETIVO GENERAL
 - B. OBJETIVOS ESPECÍFICOS
 - a. A corto Plazo
 - b. A mediano Plazo
 - c. A largo Plazo
 - C. BENEFICIOS PARA INTERLINE
- III. ESTRATEGIA DEL PPOGRAMA DE INTELIGENCIA EMOCIONAL (PIE)
 - A. OBJETIVO
 - B. SERVICIOS
 - a. Capacitación
 - b. Asesoría y Consultoría
- IV. ORGANIZACIÓN DE INICIO
 - *Coordinador del programa*
 - *Apoyo y motivación emocional*
 - *Pool de profesores*
 - Recursos
 - a. Internos
 - b. Externos
 - c. Infraestructura física y virtual
 - d. El docente
- V. ORGANIZACIÓN



- A. ÁREA FORMATIVA ACADÉMICA**
 - a. OBJETIVO GENERAL**
 - b. OBJETIVOS ESPECÍFICOS**
 - c. SOBRE LAS ACTIVIDADES**
 - d. APOYOS**
 - Asesoría especializada
 - Asesoría técnica
 - Material de apoyo
 - Programas académicos
 - VI. ESTRUCTURA ORGANIZACIONAL**
 - a. El área de apoyo académico**
 - b. Comité Consultivo**
 - VII. PERFIL DEL PROFESOR**
- CONCLUSIÓN**



INTRODUCCIÓN

Los estados de ánimo de las personas se presentan como reacciones emocionales. Se hacen y se dicen cosas impulsivamente, llegándose a comportamientos y costumbres aprendidas con el tiempo. Algunas reacciones de estas te gustan otras no. Sin embargo, ellas son focos encendidos de que algo importante se ha movido dentro de nosotros.

Todas estas emociones, no importa que tan pequeñas sean. Cada acción que realizas, pueden ser la clave para que cambie toda la situación.

Los adultos intentan enseñar a los niños casi todo lo que les parece importante. Lo que está bien, o lo que está mal, pero no les enseñan que hacer con sus emociones.

Generalmente desde niños aprendemos solos o a golpes de la vida. Otras veces y, poniendo mucho cuidado, aprendemos siguiendo el ejemplo de los adultos.

Cuando nos encontramos a merced de nuestras emociones o cuando algo nos cuesta, alguien nos hace enojar. Cuando nos ponemos tristes, el cuerpo reacciona de diferente manera, derramando dentro de nosotros un torrente de emociones, muchas de ellas incontrolables. No hay nada que nos haga razonar. La emoción predomina sobre la razón. Nos sentimos arrastrados hacia destinos desconocidos. Otras veces nos debatimos entre dos actitudes, entre dos emociones: una racional y otra emocional.

¿Cuál será entonces el camino? Las emociones son información que proviene de nuestro interior. Pueden ser provocadas por estímulos externos, pero siguen siendo mías. Adecuadas o no adecuadas, buenas o malas, son mías. Por lo tanto, más nos vale que las conozcamos, que sepamos de donde vienen y por qué existen.

Conocerlas, te permite que le hables o actúes con ternura y tomes tus acciones por las riendas para conducir las hacia la consecución de los objetivos que tu espíritu visualiza y dejarán de dominarte.

Siempre sabemos que hay conflictos sencillos, como malos entendidos y, hay conflictos tan complejos que parecen no tener solución. Lo importante es que tú puedas hacer algo para cambiar la situación. Aunque sea un océano de problemas, un solo paso te puede acercar a la meta y te dará las fuerzas necesarias para el próximo paso.

I. JUSTIFICACIÓN

La UNESCO puso en acción una iniciativa mundial en el 2002, involucrando a los ministerios de educación de 140 países en una declaración de diez principios básicos para poner en marcha **programas de aprendizaje social emocional**.

Con el objetivo de comprender mejor la productividad laboral de las personas, el mundo empresarial, ha encontrado en la inteligencia emocional un gran aliado, considerándolo como un concepto revolucionario, como una acción arrolladora, en una de las ideas más influyente de la década (Harvard Business Review), y ponen de relieve que los CEO son contratados por su capacidad intelectual y su experiencia comercial, y despedidos por su falta de inteligencia emocional.

Daniel Goleman, unos de los expertos más influyentes y prominentes en la inteligencia emocional sorprendió a todos por lo que encontró en sus investigaciones sobre los efectos desbastadores de los arrebatos emocionales conscientes, y al mismo tiempo, encontró que los test de coeficiente intelectual (CI) no arrojan significativa luz sobre el desempeño de una persona en sus actividades académicas, profesionales o personales y ha intentado desentrañar qué factores determinan las marcadas diferencias que existen. Por ejemplo, entre un trabajador estrella y cualquier otro ubicado en un punto medio, o entre un sicópata asocial y un líder carismático.

Su tesis defiende que, con mucha frecuencia, la diferencia radica en ese conjunto de habilidades que ha llamado Inteligencia Emocional (IE), entre las que destacan el autocontrol, el entusiasmo, la empatía, la perseverancia y la capacidad para motivarse a sí mismo. Si bien una buena parte de estas habilidades pueden venir configuradas en nuestro equipaje genético, otras tantas, se moldean durante los primeros años de vida. Además, las habilidades emocionales son susceptibles de aprenderse y perfeccionarse a lo largo de la vida.

Cierto empresario decía: “El estrés estupidiza a la gente”. El precio que puede llegar a pagar una empresa por la baja inteligencia emocional de su personal es tan elevado, que fácilmente podría llevarla a la quiebra. En el caso de la aeronáutica, se estima que el 80% de los accidentes aéreos corresponden a errores del piloto. Daniel Goleman menciona que muchas catástrofes se pueden evitar si se cuenta con una tripulación emocionalmente apta. Que sepa comunicarse, trabajar en equipo, colaborar y controlar sus arrebatos. El tiempo de los jefes competitivos y manipuladores, que confundían la empresa con una selva, ha pasado a la historia. La nueva sociedad requiere de otro tipo de superior cuyo liderazgo no radique en su capacidad para controlar y someter a los otros, sino en su habilidad para persuadirlos y encausar la colaboración de todos hacia propósitos comunes.

En un entorno laboral de creciente profesionalización, en que las personas son muy buenas en labores específicas, pero ignoran el resto de las demás tareas que conforman la cadena de valor, la productividad y competitividad depende cada vez más de la adecuada coordinación de los esfuerzos individuales. Es por esa razón que, la IE permite implementar buenas relaciones con las demás personas, es un capital inestimable para el trabajador contemporáneo.

En los entornos profesionales contemporáneos, la diversidad constituye una ventaja competitiva, potencia la creatividad y representa casi una exigencia de los mercados heterogéneos que ya han comenzado a imperar. Pero, para poder sacarles provecho, se requiere la presencia de aquellas habilidades emocionales que favorecen la tolerancia y rechazan los prejuicios.

Los estragos que la ineptitud emocional causa en el mundo son más que evidentes. Basta con abrir los periódicos o escuchar las noticias para encontrar consignadas las formas de violencia de degradación más aberrantes, que no parecen responder a ninguna lógica.

La ola de violencia que asola al planeta, el alarmante incremento de la depresión mundial, los grandes niveles de estrés, van en franco aumento; todos ellos dan cuenta de una irrupción descontrolada de los impulsos en nuestras vidas y de una ineptitud generalizada y creciente, para controlar las pasiones y los arrebatos emocionales.

La alfabetización emocional está abierta y, así como a las escuelas les corresponde suplir deficiencias de la educación doméstica, a las empresas y a los profesionales que quieran lograr el éxito, deben tener consciencia de sus emociones y dotarlas de inteligencia.

Entender que:

- La fuerza laboral pierde su capacidad de negociar.
- El desempleo profesional es creciente y frente a los problemas crece más.
- Los países pobres trabajan menos, mientras la tecnología avanza.
- Se tienen menos ingresos para hacer frente a las precarias condiciones de la vida de millones de gente.
- El trabajo en Latinoamérica y muchos países de otros continentes se ha vuelto elástico. Trabajadores subcontratados, trabajos temporales, trabajadores a domicilio, subcontratistas, etc.
- Crece la economía subterránea.
- Se está pasando de países explotados a países excluidos del progreso.
- Jornadas de trabajo a tiempo parcial sin organización y con bajos ingresos y fácilmente reemplazables.
- La nueva realidad económica demanda menos materia prima y más conocimiento de ideas.

II. PROGRAMA ESTRATÉGICO DE INTELIGENCIA EMOCIONAL

A. OBJETIVO GENERAL

Fomentar y desarrollar la IE en las etapas de formación académica y profesional y en todos sus niveles educativos es el objetivo principal de este programa. Hay que reconocer que, existen una serie de habilidades que pueden ser aprendidas, basadas en los sentimientos y las emociones y, analizando la IE en el proceso de enseñanza-aprendizaje, sin duda, resultaría de un provecho exponencial a todos los que se involucren (“El corazón tiene sus razones, que la razón no puede comprender”–Blas Pascal).

B. OBJETIVOS ESPECÍFICOS

a. A corto Plazo

- Sensibilizar a la academia (profesores, alumnos) del papel principal que debe cumplir la docencia en la búsqueda constante de formar personas equilibradas cognitivamente y, en el desarrollo del manejo de las emociones.
- Mostrar la trascendencia del fomento y desarrollo de la IE en la vida académica y profesional de las personas.
- Entender la trascendencia de las etapas del proceso de formación del ser humano.
- Revelar las limitaciones del denominado coeficiente de Inteligencia (CI) frente a la Inteligencia Emocional (IE).
- Reconocer que existen una serie de habilidades que pueden ser aprendidas, basadas en los sentimientos y las emociones.

b. A mediano Plazo

- Proporcionar información sobre IE útil al docente, que le permita una toma de decisiones acertadas en su proceso de enseñanza-aprendizaje futuro.
- Formar personas equilibradas cognitivamente.
- Lograr un amplio y permanente involucramiento en el manejo de las emociones.

c. A largo Plazo

- Formar una comunidad académica consciente de la importancia de la IE.
- Comprender la trascendencia del tratamiento de la IE en el futuro mejoramiento de la realidad mundial.
- Formar una comunidad institucional comprometida en la importancia del manejo de las emociones personal y profesionalmente.
- Crear áreas de investigación, publicación y educación continua en IE.
- Promocionar y compartir las mejores prácticas.

C. BENEFICIOS PARA INTERLINE

- Ser un referente educativo en el desarrollo y formación de la IE.
- Aprovechar las capacidades inteligentes de los alumnos en el proceso de enseñanza-aprendizaje integrándolas en el conjunto de variables de atención, para la capacidad de observación, memoria, aprendizaje, habilidades sociales, etc...., que les permita enfrentar de manera retadora el mundo que les rodea.
- Crear una comunidad de aprendizaje donde la IE sea en conjunto con otros programas y disciplinas, un medio de intercambio de información en proyectos entre profesores y alumnos.
- Crear conciencia en la comunidad académica y administrativa de la importancia que posee el autocontrol emocional en un ambiente armónico y facilitador de diálogos.
- Crear las variables académicas que promuevan la IE en la comunidad.

- Desarrollar proyectos que se apliquen a la institución, donde se dé seguimiento y evaluación al coeficiente emocional de los alumnos y maestros, dando como resultado el diseño de estrategias didácticas propias.

III. ESTRATEGIA DEL PROGRAMA DE INTELIGENCIA EMOCIONAL (PIE)

Se busca que, mediante el involucramiento transversal e integral del Programa de Inteligencia Emocional en todos los programas académicos, crear un ambiente de desarrollo autónomo y de dominio de la persona a lo largo de su formación profesional, donde desarrolle competencias que le permitan una apertura amplia y clara de la realidad, con el conocimiento y la apropiación del mundo y de sí mismo.

A. OBJETIVO

Se busca institucionalizar un Programa de Inteligencia Emocional (PIE) que dé respuestas abiertas a los estímulos que provocan las emociones y al desarrollo de capacidades de maestros y alumnos tendientes a lograr controlar los impulsos hacia las relaciones que se generan en su medio ambiente. Esto significa que, el alumno y docente, aprendan a dirigir su energía emocional hacia caminos de expresiones útiles, que conozca lo que siente, que conozca sus reacciones y, en consecuencia, presten atención especial al aspecto físico de sus impulsos.

Con este programa se busca, además:

- Adoptar de forma activa la formación del ser humano y el desarrollo de la IE, mediante la incorporación de programas de desarrollo de IE dentro del proceso de formación de los estudiantes en todos los niveles.
- Fomentar el fortalecimiento de valores de modo paralelo a la formación cognitiva del ser humano.
- Capacitar a los docentes en el tema, con la finalidad de convertirlos en agentes multiplicadores del proceso de IE hacia sus alumnos.

B. SERVICIOS

a. Capacitación

Orientada a la programación académica y extra-académica de acuerdo a las necesidades demandadas, retos propuestos y oportunidades percibidas por las disciplinas y programas académicos y extra-académicos que se ofrezcan y que garanticen la formación y aplicación de los conocimientos y competencias de inteligencia emocional requeridas en sus alumnos.

b. Asesoría y Consultoría

Incorporación de sistemas y herramientas tecnológicas ágiles y didácticas para los procesos académicos y extra-académicos que se implanten, dando seguimiento, evaluación y retroalimentación constante a profesores y alumnos en aspectos que rigen su capacidad de autoconfianza y con el tiempo el autocontrol.

IV. ORGANIZACIÓN DE INICIO

- Su Propósito: motivacional-académico.
- Lugar en la currícula: académico, extra-académico, obligatorio y opcional.
- Dirigido a: todos los alumnos de todos los niveles de forma transversal.

El Modelo guarda congruencia con la misión, visión, valores y otras estrategias que se formulan. Además, busca cumplir el compromiso en los objetivos y metas establecidas por la institución. Utiliza sus propios recursos en el entorno propio de la misma.

- **Coordinador del programa.** Enfocado a la coordinación de la dirección, administración y operación del programa.
- **Apoyo y motivación emocional.** que los perfile hacia ambientes propicios y estimulantes, así como estrategias que fortalezcan el coeficiente emocional de los jóvenes desde la academia, favoreciéndole su capacidad emotiva de manera conjunta con las inteligencias múltiples que resulten de este ejercicio.
- **Pool de profesores.** Como encargados de un curso de inteligencia emocional y como apoyo a los trabajos de asesoría, capacitación y consultoría emocional (interna/externa).

▪ Recursos

Lo más importante: directivos, académicos y administrativos que estén convencidos de que un programa de esta naturaleza representa para los alumnos una magnífica opción y oportunidad de resaltar las conductas donde se rescate el aspecto emotivo, enseñando a trabajar con sus emociones de manera favorable en las distintas etapas de su formación.

- Internos.** Planta física, Know-How, recursos materiales, recursos humanos y financieros.
- Externos.** Gestión de recursos proporcionados por organismos públicos y privados, nacionales e internacionales.
- Infraestructura física y virtual.** La infraestructura para operar un PIE está planteada de acuerdo al propósito que le fija la institución para su inicio (motivacional-académico institucional, presencial, virtual...).
- El docente.** Especial atención requiere el docente, pues las necesidades que manifiesten los jóvenes con vocación al PIE los lleva a ser más activos, más participativos, más realizadores, más comprometidos con sus principios y valores; por lo que se debe pensar en las alternativas didácticas de formación y capacitación docente continua a dar para la



formación en la IE donde se logre un nivel de desarrollo de autonomía y del dominio de sí mismo y en apoyo a los demás.

V. ORGANIZACIÓN

A. ÁREA FORMATIVA ACADÉMICA

a. OBJETIVO GENERAL

Proporcionar a los alumnos herramientas y técnicas teórico-prácticas curriculares que permitan la apertura a la realidad, al conocimiento y a la apropiación del mundo y de sí mismos, fortaleciendo su potencial emocional mediante una estructura académica dirigida hacia la capacidad para controlar impulsos y para relacionarlos. Se busca en esta área formar alumnos que a medida que avancen en su formación emocional, sus conocimientos, habilidades, actitudes y valores para comprender y apreciar la vida se vean incrementados progresivamente a través de las actividades programadas.

b. OBJETIVOS ESPECÍFICOS

Los objetivos específicos se centran alrededor de los temas y actividades programadas a realizar en los cursos respectivos de cada nivel y las competencias de IE específicas a desarrollar observando las capacidades que poseen y como se pueden potencializar en su aplicación futura. Se busca que los contenidos de los temas a tratar en situaciones didácticas, en las aulas y fuera de ellas, en línea, sean flexibles y estimulantes para todos. Uno de sus objetivos principales descansa en la motivación presente en todo momento que permita explorar aprendizajes y retos.

c. SOBRE LAS ACTIVIDADES

Una de las características distintivas en la preparación del proceso de planeación y formulación de las actividades del programa educativo de inteligencia emocional, es su aspecto formativo en la cadena de valor siempre estimulante, y que debe **ser progresivo**, es decir, que todas las actividades motivacionales, académicas y cocurriculares sean incluyentes en todas las áreas de formación académica formuladas y continúen realizándose progresivamente a medida que se avanza en ellas.

d. APOYOS

El apoyo para las actividades sugeridas en el área de formación académica, y como consecuencia del involucramiento formal de los programas académicos, tanto en la función docente, como estudiantil a distintos niveles escolares contiene:

- **Asesoría especializada**

Para aquellos puntos donde la estructura de los programas analíticos y sus apoyos afines, así como, el programa de trabajo requieran una asesoría más puntual y específica. Se tiene un programa paralelo a los programas académicos, donde su enfoque principal es el de tener un grupo de asesores, internos o



externos a la institución, en temas específicos, que ayuden a los profesores y alumnos con sus aportes y experiencias puntuales a dar consejos a los problemas o interrogantes en los temas, actividades y problemas que se presenten a lo largo de los cursos y que los profesores y alumnos planteen.

- **Asesoría técnica**

Esta asesoría surge como apoyo al desarrollo de los temas propios de cada curso para cualquier nivel por parte de los profesores, considerando esta asesoría como parte de la carga académica del profesor. Esta asesoría como viene asociada al programa regular de los cursos programados, es cuidadosamente planeada tomando como referencia el trabajo a realizar tanto del profesor como del alumnos, preparados y ajustados a la programación de cargas académicas.

- **Material de apoyo**

Para efectos prácticos, sencillos, didácticos y actuales, y en apoyo al acervo bibliográfico presencial y en línea que existe, y demás recursos pedagógicos, se prepara material para los docentes y alumnos en materia de IE que apoyen los programas académicos transversalmente o específicos.

- **Programas académicos**

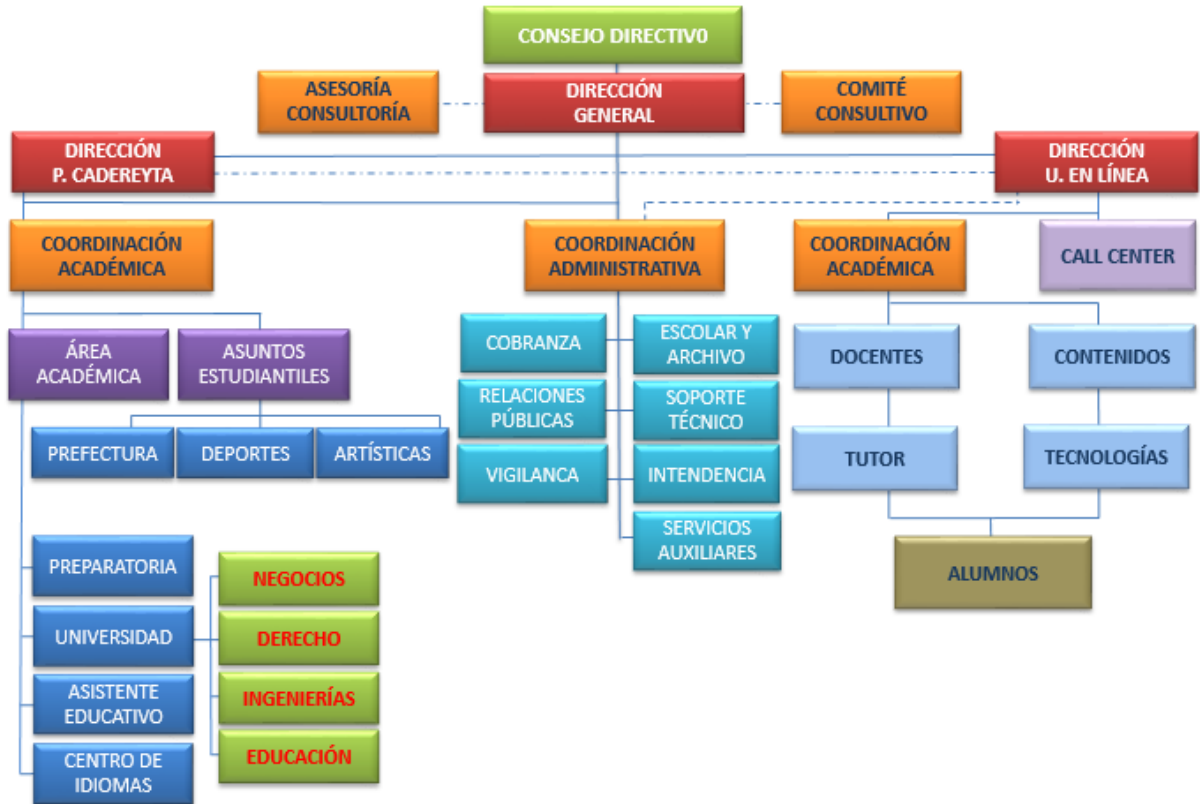
El desarrollo de los programas académicos de los cursos regulares en cada nivel escolar, incluyen los planes de estudio estipulados para cada nivel educativo considerado (preparatoria, profesional, técnico, posgrado) y programados en el trabajo a realizar por parte de la Coordinación Académica.

Como complemento de este punto se planea para el profesor una serie de cursos, seminarios, talleres, etc., que ofrezcan bases, tanto teóricas como prácticas en la Didáctica para el Desarrollo Docente en IE, Didáctica para el docente de Aprender Haciendo y Didáctica para el docente de Rediseño de un Curso de IE, además, de otros que formen parte de un paquete educativo de Formación en IE (certificación docente en IE) que ayude al docente en la impartición de sus cursos, principalmente en el arranque del programa. Los cursos que sean programados son obligatorios u optativos, según se defina en los objetivos y metas del programa formativo de IE.

Para efectos de la planeación de las actividades destinadas a la capacitación, preparación y actualización en materia de IE de los docentes, indistintamente de lo que se estipule para el profesor en los programas de capacitación (PFDCHD) del profesor, propios para impartir los cursos que les corresponda, el profesor debe capacitarse y entrenarse en: didáctica de desarrollo de la IE; el cerebro reptil, emocional, racional; teorías de la IE; las emociones simples y las emociones complejas; componentes de la IE; desarrollo de la inteligencia emocional; la importancia de la preparación en IE para el docente, etc... .

VI. ESTRUCTURA ORGANIZACIONAL

ESTRUCTURA ORGANIZACIONAL INTERLINE



a. El área de apoyo académico

La coordinación académica es la responsable de diseñar e implementar los programas académicos de acuerdo a los planes de estudio de cada nivel escolar de la institución, así como desarrollar e implementar acciones que ayuden a facilitar a los alumnos las herramientas y técnicas para su formación en IE integral y formal. Por otro lado, es función también, de esta área el seguimiento y control del cuerpo docente en todo lo que implica la impartición de todos los programas académicos establecidos.

Las actividades motivacionales y de sensibilización de IE son realizadas en las tareas asignadas de **apoyo extraacadémico (cocurricular)**. Si el apoyo extraacadémico no se puede formalizar por falta de recursos u otro factor, queda integrado en el apoyo académico dentro de las funciones operativas y de promoción, donde su principal responsabilidad es apoyar la realización de actividades que motiven la IE, sensibilizando a la comunidad académica de su importancia.

b. Comité Consultivo

Son personas que de manera altruista y voluntaria apoyan a la institución, cuyo papel serían sus aportes y consejos relevantes en la implantación y operación institucional del PIE, dando madurez y consolidación al mismo a medida que se avanza en la promoción, fomento y desarrollo de la cultura de competencia

sana de las emociones. Aquí, los consultores, las agrupaciones o asociaciones de padres de familia, así como las asociaciones y grupos empresariales podrían cumplir una labor fundamental.

VII. PERFIL DEL PROFESOR

Los docentes de la institución deben reflejar los valores, aptitudes, actitudes y habilidades plasmadas en la misión de la institución con rasgos característicos como:

- Ser especialistas en su área
- Con alto sentido de innovación, emprendimiento e internacionalización
- Manejo de tecnologías de comunicación e información
- Personas íntegras
- Comprometidos con el medio ambiente y su comunidad
- Pensamiento crítico
- Liderazgo
- Cultura de trabajo
- Con responsabilidad para el desarrollo de las competencias en las áreas de su especialidad e institucionales
- Con compromiso de mejora continua
- Capacidad de investigar y aprender por cuenta propia
- Comprometido con los principios que guían a la institución

Además, se sabe, hoy en día que el perfil del docente es cada vez más exigente. Se buscan docentes investigadores, que busquen talentos y manifestaciones intelectuales, pero sobre todo aquellos que estén dispuestos a buscar lo que realmente hace referencia a las necesidades específicas de los alumnos.

Se requieren docentes que fortalezcan la afectividad, sean capaces de discernir los problemas emocionales de los alumnos, comprometiéndose con ellos a hacer trascendente los aprendizajes dentro como fuera del aula.

Reflexionar en cuanto a conocer a sus alumnos e ir más allá de las competencias curriculares.

CONCLUSIÓN

Llegar a comprender y manejar una IE no es tarea fácil, pero si se tiene el firme propósito de adaptarla y adoptarla, esta redundará en extraordinarios beneficios personales y organizacionales.

Las emociones son el dispositivo de cualquier actividad que hagamos, por lo cual se deben utilizar métodos que contacten directamente con el interior de las personas, buscando siempre provocar cambios en ellos y en nosotros mismos.

Muchos conocimientos no tienen importancia si no somos capaces de desarrollar y manejar nuestras emociones. No se debe confundir la IE con la inteligencia. Muchas personas con niveles de conocimiento y aptitudes muy altos, no poseen el don de comunicarse con los demás, y no presentan características de liderazgo o capacidad de generar un ambiente armónico, especialmente con sus compañeros de trabajo.

La competencia emocional calidad humana, se basa en la adquisición de: autoconsciencia o autoestima, motivación, autocontrol, confiabilidad y empatía. Son los que determinan como nos comportamos nosotros mismos.

La persona que logre adquirir estas capacidades para saber que emociones está sintiendo y por qué, es capaz de establecer vínculos entre sus sentimientos y lo que hacen y dicen los demás, puede reconocer como sus sentimientos negativos afectan su rendimiento y encontrar los medios de someterlos, adquiere conciencia crítica que guía sus valores y metas.